

6. 트립컴퓨터 프로그램 복사(최초 설치 및 업데이트 시)

1 트립컴퓨터 프로그램 파일 다운로드

다운로드 사이트에서 해당 차종 및 내비게이션 모델에 맞는 트립컴퓨터 프로그램 압축 파일을 다운로드 받습니다.

[R100α용 : Trip_R100α_KOR.zip] [R100용 : Trip_R100_KOR.zip]
 [R1용 : Trip_R1_KOR.zip] [ST100용 : Trip_ST100_KOR.zip]

2 압축을 풀고 파일을 SD카드에 복사

압축을 풀면 'TRIP' 이라는 폴더와 그 안에 4개의 파일이 생성됩니다. 'TRIP' 폴더 전체를 SD카드의 'IBOX' 폴더에 복사합니다.



펌웨어(F/W) 업데이트 방법(필수 사항이 아님-필요 시 별도 공지)

1 업데이트 파일을 SD카드에 복사

다운로드 사이트(아이나비 쇼핑몰)에서 받은 펌웨어 업데이트 파일을 SD 카드의 'IBOX'폴더 안에 있는 'TRIP' 폴더에 복사합니다.



주의
차량 사양변경 등 필요 시에만
실행합니다.
공지사항을 확인 바랍니다.

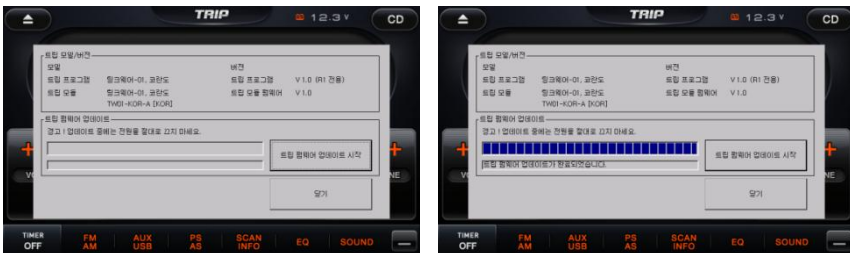


다음 단계로 넘어 가기 전 아래 사항을 준수해 주십시오.
 ● 반드시 차량의 시동을 걸고 내비게이션을 정상 동작 상태로 둡니다.
 ● 업데이트 과정 중에 내비게이션 전원은 항상 켜져 있어야 합니다.
 ● 다른 프로그램은 실행하지 않고 '트립컴퓨터' 프로그램만 실행합니다.

2 펌웨어 다운로드 실행

- 오디오 OFF 상태에서 오디오 LCD 표시부의 좌측 아래 트립 설정 버튼 (⚙) 을 5초 이상 길게 눌러 '트립 설정 화면'이 나오게 합니다.
- '트립 펌웨어 업데이트 시작' 버튼을 누릅니다.
- 업데이트 진행 표시 막대가 모두 채워지면 '트립 펌웨어 업데이트가 완료되었습니다.'라는 메시지가 나오면 '닫기' 버튼을 눌러 창을 닫습니다.

업데이트 완료 후 SD 카드에 복사한 펌웨어 파일은 자동으로 삭제됩니다.
 펌웨어 업데이트를 다시 하려면 파일을 SD카드에 다시 복사해 넣어야 합니다.



트립컴퓨터 장착설명서

적용 차종 : 코란도C

적용 내비게이션 : 아이나비 R1/R100/R100α/ST100



전용 제품을 사용하지 않으면 트립컴퓨터, 내비게이션 또는 차량에 심각한 손상을 줄 수 있습니다.

- 반드시 전문 장착점에서 설명서를 숙지하신 후 장착하십시오.
- 반드시 적용 차량 및 내비게이션 장치에만 장착하십시오.
- 잘못된 장착에 의한 제품, 내비게이션 장치 및 차량의 손상에 대해서는 책임지지 않습니다.
- 차량 개조에 의해 차량 제조사가 무상 A/S를 거부하여도 이에 대해서는 책임지지 않습니다.
- 제품 또는 차량의 사양 변경에 따라 설명서 내용 중 일부가 실제와 다를 수 있습니다.
- 트립컴퓨터 관련 문의 : ㈜디지파츠 1599-1608 cs@digiparts.co.kr



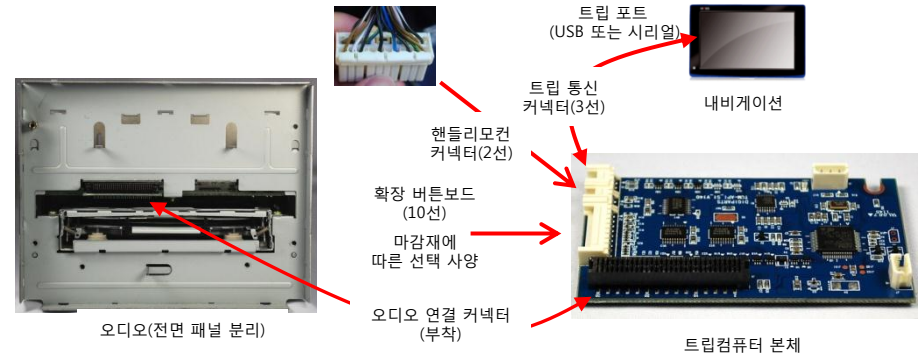
Copyright © by Digiparts, Inc.
Rev.1.0 - 2011.12

1. 구성품 확인



2. 트립컴퓨터 연결 구성

트립컴퓨터(오디오 패널 인터페이스)는 순정 오디오의 전면 패널을 대체하여 LCD에 표시되는 오디오 화면을 내비게이션에 전달하며, 내비게이션에서 터치버튼을 입력 받아 오디오를 제어하는 기능의 제품입니다.



3. 트립컴퓨터 장착

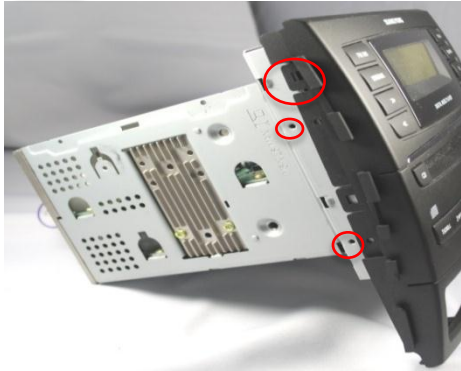


오디오를 차량과 완전분리 후 작업!!!

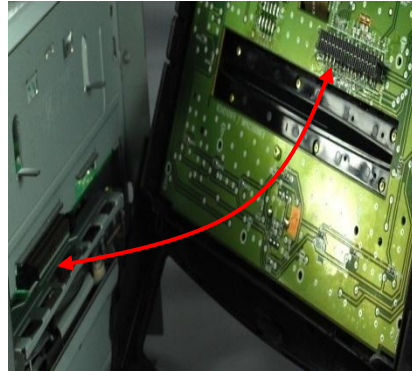
1

오디오 전면 패널 분리

오디오를 차량에서 완전히 탈거한 후 전면 패널을 분리합니다.



오디오 양쪽 옆 볼트를 풀고 후크를 드라이버 등을 사용하여 살짝 들어 엽니다.

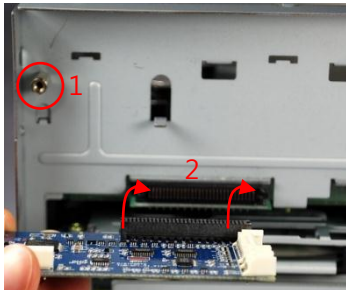


오디오 몸체에 연결된 전면 패널을 분리합니다.

2

트립컴퓨터 장착

트립컴퓨터를 오디오에 고정합니다.



- 오디오 전면의 홀에 일자 드라이버 등을 이용해 고정 지지대를 체결 합니다.
- 커넥터에 맞게 트립컴퓨터를 체결합니다.



- 트립컴퓨터를 오디오의 커넥터에 장착한 후 고정 지지대의 볼트 부분을 체결합니다.

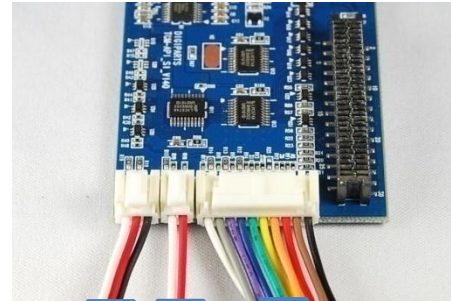


커넥터를 연결하는 과정에서 쇼트가 일어날 수 있으므로 오디오를 완전히 탈거한 상태에서만 트립컴퓨터를 탈부착 해야 합니다.

3

트립컴퓨터 배선 체결

트립컴퓨터의 각종 커넥터와 주변 기기를 연결 합니다.



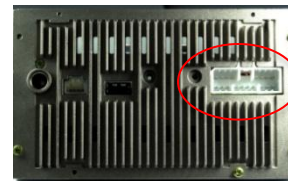
- 시리얼 통신 케이블을 트립컴퓨터에 연결합니다. 반대편은 내비게이션에 연결 합니다.
- 핸들 리모컨 케이블을 트립 컴퓨터에 연결 합니다. 반대편은 차량 하네스와 연결 합니다.
- 마감재에 따라 확장버튼을 지울 할 시에 트립컴퓨터에 연결 합니다.

매립 마감재 종류에 따라 확장 버튼은 지원하지 않을 수도 있습니다.

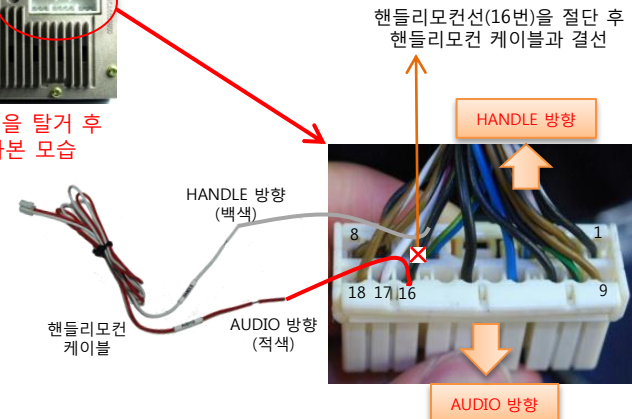
4. 핸들리모컨 배선

핸들리모컨이 적용된 차량에서만 배선 작업이 가능합니다.

- 오디오 헤드유닛을 탈거합니다.
- 오디오 후면 커넥터에 꽂혀 있던 하네스 배선 중 **16번**을 절단합니다.
- 동봉되어 있는 '핸들리모컨 케이블'을 절단한 선에 방향을 맞추어 연결합니다.
- 제조사 정책에 따라 케이블 색상이 변경될 수 있으니 핀 번호를 보고 작업하시기 바랍니다.



오디오 헤드유닛을 탈거 후 후면에서 바라본 모습



오디오 커넥터에 꽂혀 있던 차량 하네스

트립컴퓨터 사용설명서

적용 차종 : 코란도C

적용 내비게이션 : 아이나비 R1/R100/R100α/ST100



실제 사용자(운전자)에게 배포해 주십시오.
사용 전 본 설명서의 사용법을 익혀 주시길 바랍니다.

- . 반드시 전문 장착점에서 설명서를 숙지하신 후 장착하십시오.
- . 반드시 적용 차량 및 내비게이션 장치에만 장착하십시오.
- . 잘못된 장착에 의한 제품, 내비게이션 장치 및 차량의 손상에 대해서는 책임지지 않습니다.
- . **차량 개조에 의해 차량 제조사가 무상 A/S를 거부하여도 이에 대해서는 책임지지 않습니다.**
- . 제품 또는 차량의 사양 변경에 따라 설명서 내용 중 일부가 실제와 다를 수 있습니다.
- . 트립컴퓨터 관련 문의 : ㈜디지파트스 1599-1608 cs@digiparts.co.kr



트립 프로그램 화면 구성 및 기능

[전체 화면]

아래는 코란도 C 차량 화면의 예이며, 차종 별로 화면 구성이 다릅니다.



[미니 화면]



- 1** 트립 화면 크기 전환 터치 영역 / 미니 화면의 위치 이동 터치 영역
표시된 영역을 터치하면 전체 화면과 미니 화면이 상호 전환 됩니다.
미니 화면은 1초 이상 터치한 후 드래그 앤드 드롭 방식으로 화면의 위치를 이동시킬 수 있습니다.
- 2** 오디오 터치 버튼부
기본 순정 오디오의 전면 패널 버튼 역할을 합니다.
버튼을 터치하면 해당 기능이 오디오가 동작합니다.
- 3** 트립 화면 표시 시간 설정 버튼
트립 화면을 표시하는 시간을 설정합니다. 누를 때마다 3sec→5sec→7sec→OFF 로 순환되며 설정됩니다.
OFF 로 설정하면 트립 화면이 항상 표시되어 있습니다.
- 4** 트립 화면 숨기기 버튼
버튼을 터치하면 트립 화면이 사라집니다. 트립 프로그램이 종료되는 것은 아닙니다.
- 5** 현재 시간
현재 시간을 나타냅니다. 내비게이션에서 수신한 GPS 시간입니다. 내비게이션의 GPS 백업배터리가 장시간 주차 또는 노후화로 방전 된 경우, GPS가 수신되기 전에는 시간이 정확하지 않을 수도 있습니다.
- 6** 트립 설정 버튼 - 모델버전 확인/펌웨어 업데이트
이 버튼을 5초 이상 길게 터치하면 트립컴퓨터의 버전 확인, 펌웨어 업데이트 화면이 나타납니다.
초기 장착 시 트립컴퓨터의 펌웨어 업데이트 시에만 사용합니다.
트립 설정 버튼은 **오디오가 OFF인 상태**에서만 사용 가능합니다.
펌웨어 업데이트 방법은 장착설명서를 참조 하십시오.



오디오의 사용법은 차량 제조사에서 제공하는 카오디오 사용설명서를 참조 하십시오.

핸들리모컨 사용법 및 차량 연동 기능

● 차량 오디오 모드에 따른 핸들리모컨 버튼 기능

- 차량 오디오가 OFF 이거나 AUX 모드일 때는 핸들리모컨의 일부 버튼이 아래와 같이 동작합니다.
- **핸들리모컨으로 차량 오디오 전원을 끄는 기능은 삭제됩니다.**
- 차량 오디오의 전원을 끄고 켜기 위해서는 오디오 전면 패널에 있는 전원 버튼을 사용합니다.

핸들리모컨이 적용된 차량에서만 가능합니다.

핸들리모컨 버튼	AM/FM/CD/USB 모드 일 때	AUX 모드 일 때	AUDIO OFF 일 때
MUTE	길게(0.8초 이상) : 트립 화면 항상 보기 / 숨기기 짧게(0.8초 미만) : 차량 오디오 음소거 / 차량 오디오 켜짐		
MODE	짧게(0.8초 미만) : 오디오 모드 변경 라디오 모드에서 길게 : FM1 -> FM2 -> AM -> FM1		
SEEK UP	차량 오디오 트랙/파일/채널 up	DMB 채널 up 오디오 파일 up (R100α,R100,ST100만 해당) 비디오 파일 up (R100α,R100,ST100만 해당) 지도 확대 (R1, R100α,R100만 해당)	DMB 채널 up 오디오 파일 up (R100α,R100,ST100만 해당) 비디오 파일 up (R100α,R100,ST100만 해당) 지도 확대 (R1, R100α,R100만 해당)
SEEK DOWN	차량 오디오 트랙/파일/채널 down	DMB 채널 down 오디오 파일 down (R100α,R100,ST100만 해당) 비디오 파일 down (R100α,R100,ST100만 해당) 지도 축소 (R1, R100α,R100만 해당)	DMB 채널 down 오디오 파일 down (R100α,R100,ST100만 해당) 비디오 파일 down (R100α,R100,ST100만 해당) 지도 축소 (R1, R100α,R100만 해당)
VOL UP	오디오 음량 커짐		내비게이션 음량 커짐 (R100α,R100,ST100만 해당)
VOL DOWN	오디오 음량 작아짐		내비게이션 음량 작아짐 (R100α,R100,ST100만 해당)

● 차량 오디오 모드에 따른 내비게이션 내장 스피커 자동 음소거 기능

- 내비게이션의 자체 내장 스피커는 하울링 방지를 위해 아래의 경우에 자동으로 음소거가 됩니다.
- 차량 오디오가 AUX 모드 또는 음성 인식 기능 실행 중 일 때
- 이 기능의 올바른 동작을 위해서는 반드시 내비게이션의 음성 라인 출력을 차량 오디오의 AUX 잭에 연결해야 합니다.
- 이 기능의 올바른 동작을 위해서는 내비게이션의 '환경설정→소리설정' 메뉴에서 '외장 스피커 사용', '외장 스피커 자동 조절' 항목을 선택해야 합니다.

● 차량 미등 상태에 따른 내비게이션의 화면 밝기 자동 연동 기능(R100α,R100,ST100만 해당)

- 차량 미등이 켜지면, 내비게이션의 화면 밝기가 자동으로 어두워 집니다.
- 차량 미등이 꺼지면, 내비게이션의 화면 밝기가 자동으로 밝아 집니다.
- 이 기능의 올바른 동작을 위해서는 내비게이션의 '환경설정→화면설정→단말기 화면설정' 메뉴에서 '차량미등연동' 항목을 선택해야 합니다.